

新感覚の入浴施設



研究の背景・目的

ここ最近では、一部の温泉地に限らず、日本の至る所で温泉が発掘されるようになった。そして入浴施設としては、単なる銭湯や温泉、健康ランドにとどまらず、日頃生じるストレスの解消や都市の混沌からの解放の為、すなわち安らぎや癒しを追求した、内部にあらゆる店舗や設備を秘めるスーパー銭湯と呼ばれているものが続々と建設される傾向にある。こうしたスーパー銭湯では、健康ランドなどに比べ比較的low価格で利用でき、食事や休憩スペースはもちろんのこと、理髪店やマッサージ店、ある程度の規模を持ったゲームセンター等が内在する。また、入浴空間ともなれば、ジャグジーや通常のサウナ、露天風呂は当然のことながら、それに加えて、ハーブ等漢方の効能を持つサウナ、足湯に砂風呂、岩盤浴やゲルマニウム浴に電気風呂といったあらゆる入浴方式が見てとれる。一般世帯に目を向けると、人によっては、湯につかることもなく、シャワーのみで入浴を済ませてしまう習慣を持ち合わせている一方で、こうして公衆浴場ではその入浴の形が多様化している。それも、単に体を清潔に保つという意図を超え、癒しや健康の獲得はさることながら、娯楽や遊興の場としても定着し始めている。そんな、近年リラクゼーションに加えアミューズメント的な要素を併せ持つ、あらゆるタイプの入浴体験が可能となる公衆浴場には非常に興味をそそられる。こうしたあらゆる機能や設備を内に秘める入浴空間は、確実に人に多様な体験を与える可能性を秘めているはずである。そこで、私なりのアイデアに満ちた入浴空間の創造に挑戦する。

Introduction

日本における現代の入浴

□公衆浴場から内湯へ

入浴の概念は、時代や場所によって、大幅に異なるが、我々の国、日本では昔より特に体を清潔に保つ、あるいは健康を維持する意味合いの強い入浴が行われてきたようだ。

主に都市部において、こうした入浴は、風呂が一般化してきた頃から近代に至るまで公衆浴場でなされてきた。ところが現代では目覚ましい内湯の普及により、かつて公衆浴場に求めていたものが、いとも簡単に自宅で叶うようになり、つまり自宅で容易に身体を清潔に保てるようになり、すっかり公衆浴場いわゆる銭湯の利用がなされなくなった。

年度	都総数	1浴場1日 平均入浴人員	区部 総数	1浴場1日 平均入浴人員
'65	2641		2385	
'66	2668		2402	
'67	2684		2408	
'68	2687		2408	
'69	2667		2382	
'70	2632		2355	
'71	2588	530	2314	550
'72	2533	525	2260	540
'73	2472	500	2206	520
'74	2441	470	2177	485
'75	2425	440	2163	455
'76	2413	415	2151	430
'77	2405	390	2143	400
'78	2389	375	2131	385
'79	2377	355	2121	365
'80	2352	334	2101	344
'81	2325	302	2075	311
'82	2306	287	2037	295
'83	2284	268	2037	275
'84	2240	259	1998	266
'85	2194	256	1960	263
'86	2156	247	1926	254
'87	2099	242	1876	248
'88	2043	230	1828	237
'89	1978	215	1770	219
'90	1876	203	1682	208
'91	1791	193	1604	196
'92	1732	186	1546	190
'93	1669	180	1489	183
'94	1602	172	1433	175
'95	1516	166	1383	169

表1 東京都公衆浴場推移「入浴の解体新書」

□入浴施設に求められるもの

コンスタントに行う日々の入浴は何も入浴施設に求めなくてもよい豊かな時代の中で入浴施設に求められるのは、「癒し」や「楽しみ」である。

すなわち、入浴施設は当面のところ娯楽施設としての役割を果たしていくはずである。

年度	総戸数(A) (戸)	風呂あり(B) (戸)	B/A (%)
'63	2024800	681200	33.6
'68	2674790	1128240	42.2
'73	3104700	1643000	52.9
'78	3812000	2466200	64.7
'83	3957760	2960650	74.8
'88	4046820	3377470	83.1
'93	4374000	3937170	90.0

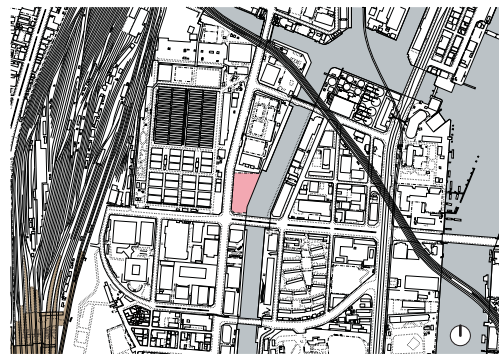
表2 自家風呂所有状況推移「入浴の解体新書」

1990年半ばの東京では、1浴場1日平均入浴人員が20年前に比べて、約三分の一まで落ちた(表1)

1960年代後半には、50%台を超える家庭が浴槽を持つようになり、さらに次の20年間で、90%に達することが窺える。(表2)

Site

東京都港区港南1丁目



南西方向からの敷地の眺め



南東方向からの敷地の眺め

東西を結ぶターミナル駅であると同時に、空港にもアクセスしやすい品川駅から歩いて7~8分の距離に位置する場所である。JR田町駅からJR品川駅かけてのこの地域は、一部に近年新しく建てられた超高層オフィスビルが見られるものの、工場や倉庫等の流通施設が数多く散在している。こうした流通施設の多くは随分と老朽化が進んでおり、はたまたこの地域周辺では全体的にあまり敷地が効率良く使われていないために、敷地の高度利用、再開発等の話が近年持ち上がっている。

敷地に選んだ区画は、現在仮囲いされ、建築工事における発生土仮置き場となっており、工事用の車両が数台と、プレハブ小屋が置かれている。ここに、サラリーマンを始め、品川駅を利用する多くの人々が利用する入浴施設を設ける。

Concept

「機能を内包する入浴空間」

□概念図

従来の入浴施設



入浴スペースに機能が付随、あるいは、ある機能を持った空間に入浴空間が付随している。

機能

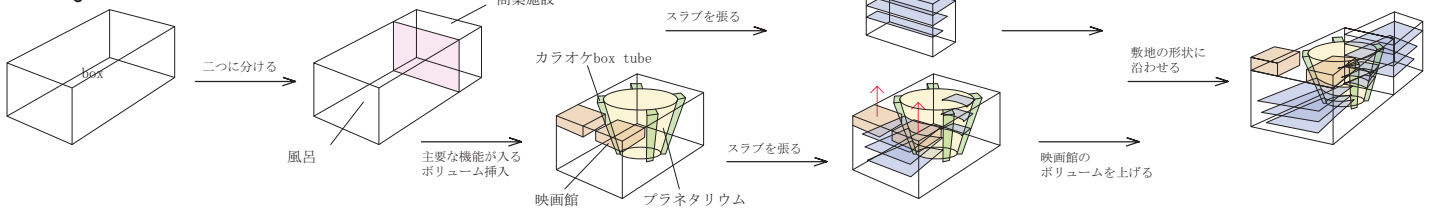
入浴空間

提案する入浴施設

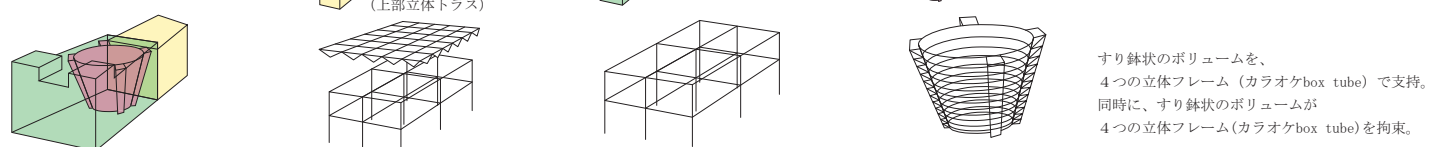


入浴空間が機能を取り囲むことにより、今までにない空間体験を創出する。

Diagram



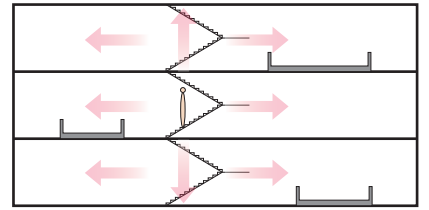
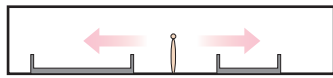
Structure



Program

リラクゼーションに加えアミューズメント的な要素を併せ持つ入浴空間の新しい形を提案する。本施設は主として商業ゾーンと入浴ゾーンから成る。商業ゾーンには、コンビニ、カフェ、レストラン、簡易宿泊所を配している。入浴ゾーンには、コンセプト「機能を内包する入浴空間」の実践として、カラオケボックス、プラネタリウム、映画館を内部に配し全体を構成している。商業ゾーンと入浴ゾーンは地下1階にて唯一連結している。南北に走る入浴空間へのロングアプローチでは入浴の光景が垣間見え、入浴に対する意欲を掻き立てる。

2次元的(面的)な広がりを持つ傾向にある入浴空間であるが、本計画では垂直な動線を配すことで、3次元的(立体的)な入浴空間を形成する。そしてその空間を、衣服を身に纏わず移動する。

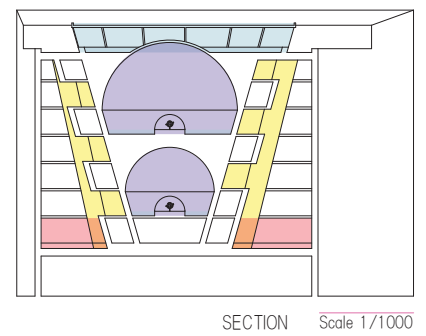
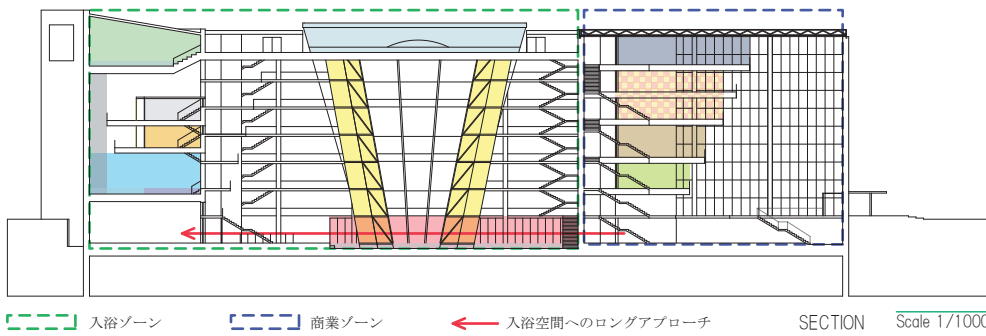


順位	1位	2位	3位	4位	5位	6位	7位	8位	9位	10位
年齢	色々な種類の風呂 53%	スポーツ施設 44%	プール/センター 40%	飲食店 39%	スポーツジム 36%	カラオケ 35%	マッサージ屋 32%	コンビニ 31%	映画館 28%	宿泊 27%
10代	色々な種類の風呂 60%	マッサージ屋 49%	飲食店 32%	スポーツ施設 30%	スポーツジム 23%	宿泊 20%	居酒屋 19%	まんが喫茶 18%	映画館 18%	喫茶店 17%
20代	色々な種類の風呂 47%	マッサージ屋 31%	飲食店 23%	スポーツ施設 20%	宿泊/SPA/ジム 20%	コンビニ 19%	居酒屋 18%	喫茶店 16%	映画館/プラネタリウム 12%	カラオケ/レストラン 10%
30代	マッサージ屋 65%	色々な種類の風呂 62%	飲食店 32%	スポーツ施設 24%	コンビニ 22%	レストラン 22%	喫茶店/居酒屋 17%	スポーツジム 14%	プラネタリウム 14%	プール 12%
40代	色々な種類の風呂 45%	マッサージ屋 42%	飲食店 35%	レストラン 34%	居酒屋 26%	宿泊 24%	スポーツ施設 18%	映画館 15%	甘味処 13%	スポーツジム 11%
50代	レストラン 31%	マッサージ屋 29%	色々な種類の風呂 27%	宿泊/喫茶店 15%	甘味処 13%	飲食店 12%	カラオケ 12%	居酒屋 9%	プール 8%	理容室/SPA施設 7%
60代~	色々な種類の風呂 49%	マッサージ屋 41%	飲食店 29%	スポーツ施設 24%	レストラン 22%	宿泊/SPA/ジム 19%	コンビニ/喫茶店 17%	居酒屋 16%	カラオケ/プール 15%	映画館 14%
全体	色々な種類の風呂 49%	マッサージ屋 41%	飲食店 29%	スポーツ施設 24%	レストラン 22%	宿泊/SPA/ジム 19%	コンビニ/喫茶店 17%	居酒屋 16%	カラオケ/プール 15%	映画館 14%

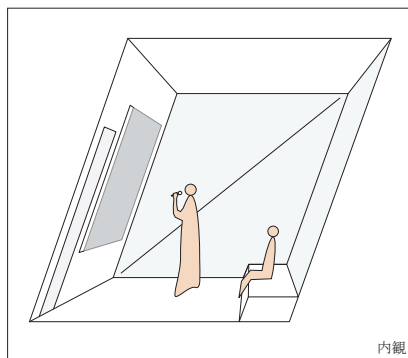
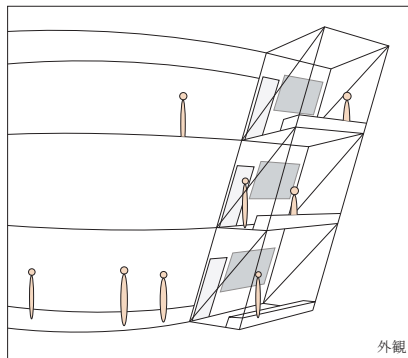
表3 入浴施設にあつたらよいと思う機能【男女混合】「入浴に関する実態調査」

順位	1位	2位	3位	4位	5位	6位	7位	8位	9位	10位
年齢	風呂(温水) 75%	露天風呂 67%	天然温泉 58%	ジャグジー 44%	サウナ 34%	寝湯 26%	足湯 25%	岩盤浴 22%	打たせ湯 22%	風呂(冷水) 15%
10代	風呂(温水) 77%	天然温泉 67%	風呂(温水) 65%	ジャグジー 44%	サウナ 38%	足湯 31%	岩盤浴 24%	森林浴 20%	寝湯 19%	打たせ湯 17%
20代	天然温泉 70%	露天風呂 65%	風呂(温水) 51%	岩盤浴 31%	ジャグジー 29%	サウナ 25%	打たせ湯 21%	足湯 17%	森林浴 10%	寝湯 8%
30代	天然温泉 72%	露天風呂 61%	風呂(温水) 53%	サウナ 30%	岩盤浴 28%	打たせ湯 26%	足湯 26%	寝湯 18%	超音波風呂 17%	砂風呂 14%
40代	天然温泉 69%	露天風呂 55%	風呂(温水) 48%	ジャグジー 47%	サウナ 29%	打たせ湯 26%	森林浴 18%	岩盤浴 18%	砂風呂 17%	寝湯 14%
50代	天然温泉 73%	露天風呂 62%	風呂(温水) 48%	ジャグジー 33%	足湯 23%	森林浴 19%	サウナ 19%	打たせ湯 15%	岩盤浴 10%	日光浴 6%
60代~	天然温泉 68%	露天風呂 65%	風呂(温水) 57%	ジャグジー 41%	サウナ 29%	岩盤浴 22%	足湯 22%	打たせ湯 21%	森林浴 15%	寝湯 15%
全体	天然温泉 68%	露天風呂 65%	風呂(温水) 57%	ジャグジー 41%	サウナ 29%	岩盤浴 22%	足湯 22%	打たせ湯 21%	森林浴 15%	寝湯 15%

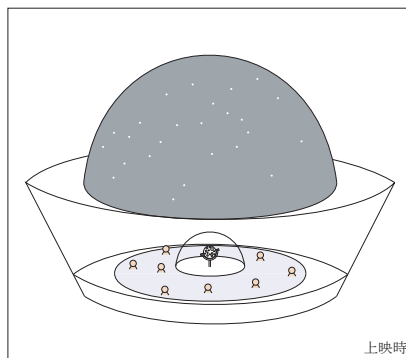
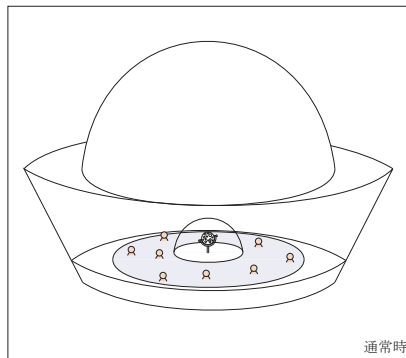
表4 好きな入浴【男女混合】「入浴に関する実態調査」



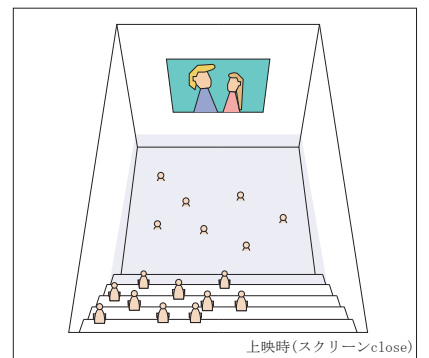
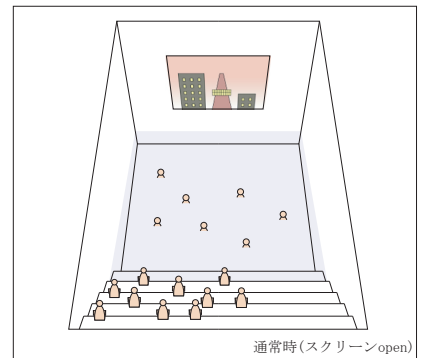
カラオケ



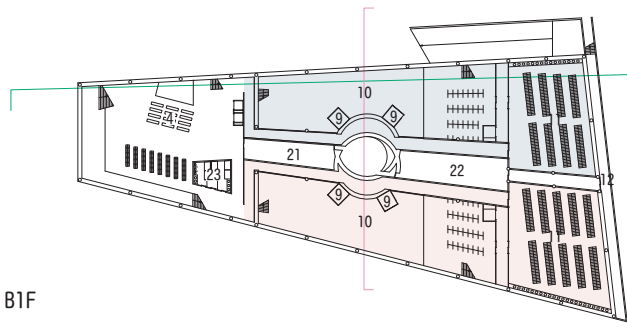
プラネタリウム+湯浴



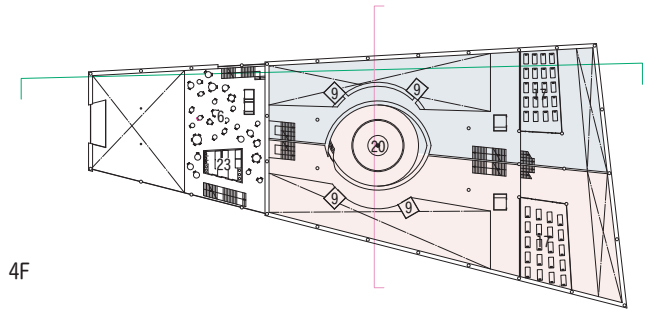
映画+湯浴



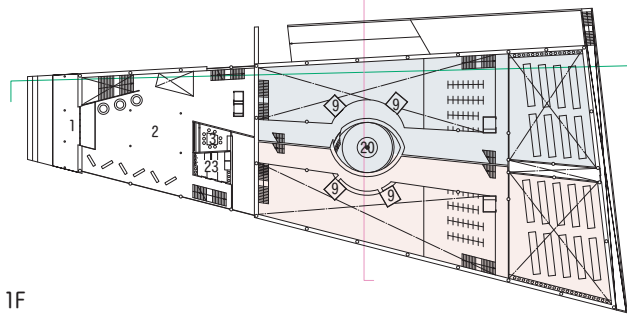
※ 映写されるスクリーンは、開閉が可能となっており、映画上映時を除いては街の景色を眺められる空間となっている。



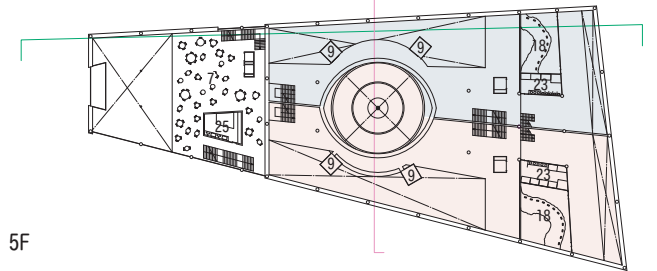
B1F



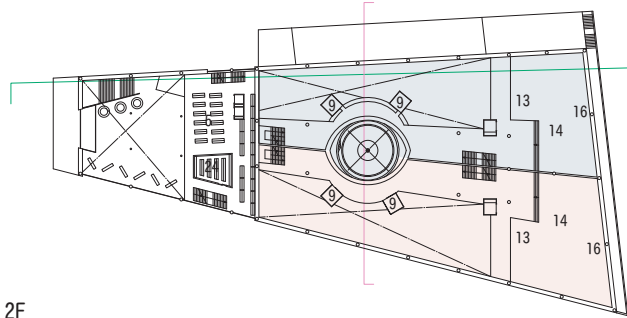
4F



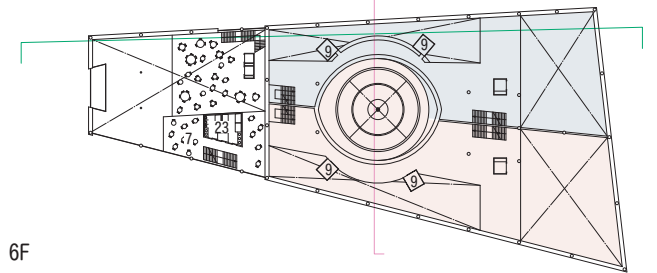
1F



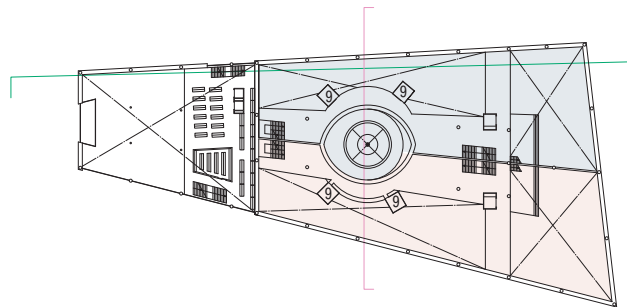
5F



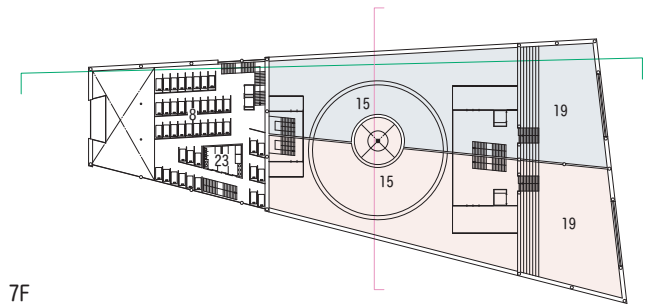
2F



6F

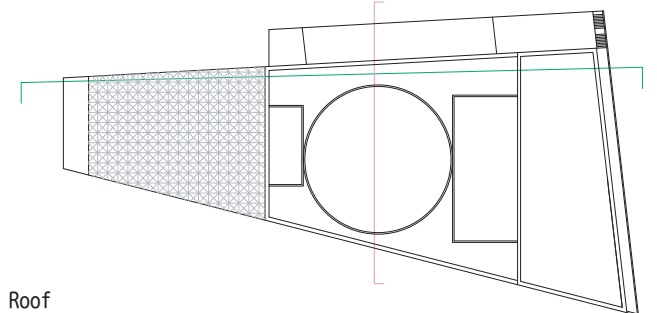


3F



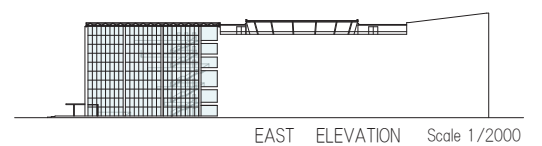
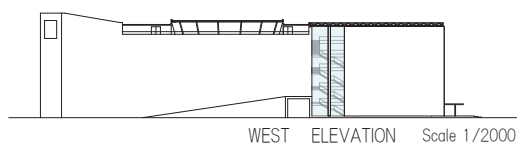
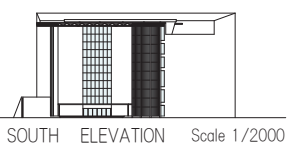
7F

- | | | |
|-------------|------------|-------------|
| 1. エントランス | 10. 大浴場 | 19. 映画 |
| 2. ロビー | 11. 脱衣所 | 20. プラネタリウム |
| 3. フロント | 12. ドライエリア | 21. ボイラー |
| 4. 休憩所 | 13. ジャグジー | 22. 機械室 |
| 5. コンビニ | 14. 浴場 | 23. WC |
| 6. カフェ | 15. 露天風呂 | 24. 品物貯蔵室 |
| 7. レストラン&バー | 16. 打たせ湯 | 25. 厨房 |
| 8. 簡易宿泊所 | 17. マッサージ | |
| 9. カラオケ | 18. 岩盤浴 | ※ B2F 駐車場 |



Roof

男湯 女湯
 PLAN Scale 1/1500





エントランスロビー

天井が立体トラスで組まれている。ヴォイドを介し、下部から上部にかけて、フロント、コンビニ、カフェ、レストラン、簡易宿泊所と続く。



洗い場周辺の眺め

右手前にカラオケボックスの積層体、正面にエレベーターを見る。



大浴場上部の眺め

正面に見える、すり鉢状のボリュームを左右にずらしながら積層させた物体は、ブラネタリウムを内に秘めている。この物体は周りを取り囲む4本の立体フレーム（カラオケボックスチューブ）によって支持されており、その一方で、フレームを拘束している。最上階（屋外）では露天風呂が楽しめる。

□敷地条件

用途地域	種別（種類）	準工業地域
	建蔽率	60%
	容積率	400%
防火・準防火地域		防火地域
容積率低減係数		0.6
斜線制限	道路斜線制限	斜線勾配 1.5
	隣地斜線制限	斜線勾配 2.5
	立ち上げ高さ	31m

□建築規模

敷地面積	7017m ²
建蔽率	58%
容積率	285%
建築面積	4102m ²
延床面積	20026m ²
階数	地下2階 地上6階 塔屋1階
構造	鉄骨鉄筋コンクリート造 一部鉄骨造



西側から断面を見る